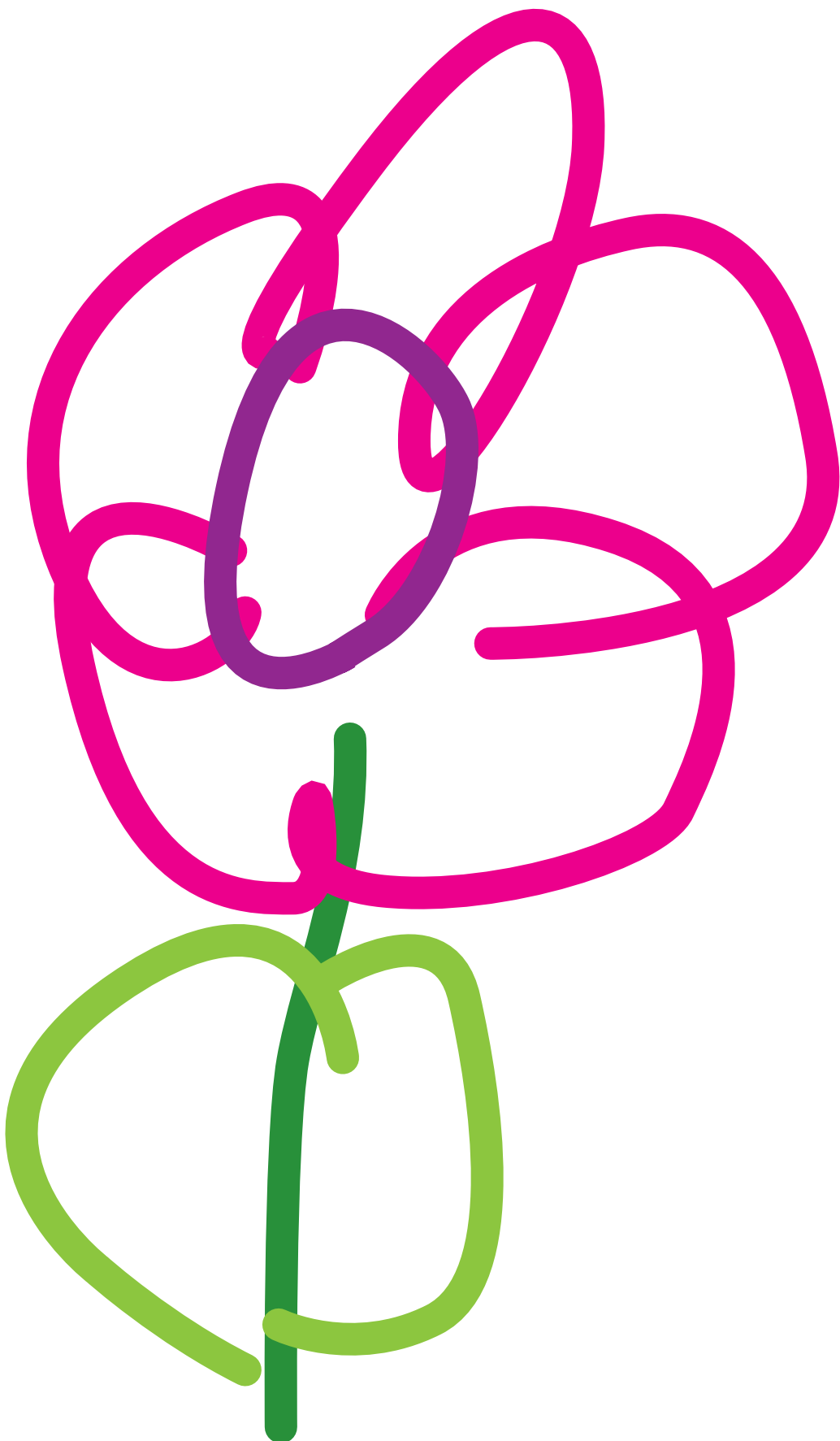




Eco Kinderpark

december 2009



Creatief Beheer

Zeven Principes van Creatief Beheer

Optimalisering Menselijke Interactie/Publieke Ruimte

Creatief Beheer ziet de stad en haar publieke domein als een intermenselijk relationeel gebeuren. Eerste aangrijpingspunt is dan ook de natuurlijke menselijke interactie, met de intentie deze zodanig te beïnvloeden dat het zelforganiserend en zelfhelend vermogen van onze soort wordt geoptimaliseerd.

Intentioneel Onderzoek en Uitvoering

Creatief Beheer start direct met een praktijk uitgaande van een intentie (de wijk vergroenen, leefklimaat verbeteren). Door iets te proberen te realiseren worden gaandeweg vragen en problemen opgelost. Grote voordeel is dat theorie en praktijk niet gescheiden zijn en dat er onorthodoxe oplossingen worden gevonden. Bovendien is er reeds heel veel onderzoek gedaan op allerlei gebied, waarvan de inzichten kunnen worden gebruikt. Sociologie, psychologie en fysiologie zijn voor Creatief Beheer de belangrijkste wetenschappen.

Drie-eenheid Beheer, Onderhoud en Inrichting

Beheer en onderhoud, de dagelijkse zorg voor elkaar en omgeving wordt door Creatief Beheer gezien als manier een wijk te ontwikkelen. Het onderhoud wordt gemaximaliseerd middels een participatief traject. Om daadwerkelijk de verbeterende sfeer is het belangrijk dat ook de inrichting van de buitenruimte naar behoefte kan veranderen, het gaat hier vooral om de inrichting van parken, pleinen en straten. Grote infrastructurele zaken, die de wijk koppelen aan de rest van de stad zijn beter centraal te regelen (gemeente)

Media en Open Communicatie

Creatief Beheer ziet media als verlengstuk van het publiek domein. Imago is direct gekoppeld aan beleving. Media (televisie, internet) worden op alle manieren ingezet teneinde iedereen te informeren en positief te inspireren.

Cyclisch Investeren

Door eenmalige investeringen uit te smeren en te koppelen met onderhouds- en beheergelden kan een zichzelf ontwikkelend systeem worden gecreëerd dat geleidelijk in waarde stijgt, middels een jaarlijkse investering. Dit is erg belangrijk wil een wijkgemeenschap zich ontwikkelen, er dienen continu activiteiten en verbeteringen plaats te vinden, ook prikkelt het allerlei creatieve oplossingen om met hetzelfde geld meer te doen. Dit geeft plezier, hoop en vertrouwen.

Structurele Verankering en Transformatie Praktijk

Creatief Beheer probeert actief zichzelf overbodig te maken. Opzet is om ieder project/traject in 3 tot 5 jaar structureel te verankeren en te laten doorgroeien in de wijk. Hiervoor dient de gevestigde praktijk open te staan voor de voordelen van de aanpak en deze over te nemen. Opzet is dat beheer en onderhoud geld gaat opleveren in plaats van kosten. Een aantrekkelijke buitenruimte heeft ook direct een gunstig effect op de lokale economie. Participatie koppelen aan de lokale wijkeconomie is een logische stap, hiertoe zijn we nu een systeem aan het ontwikkelen dat we in 2010 gaan testen in onze projecten (de Vogeljaarflorijnen).

Centrale Standaarden (werkboeken)

Na tien jaar uitproberen zijn er nu een aantal vaste principes en methodieken ontstaan, die meetbaar en evalueerbaar zijn. Het is belangrijk dat alle betrokkenen en participerende partijen kunnen zien wat de targets zijn en hoe deze bereikt worden. Dit alles wordt geformuleerd in de zogenaamde werkboeken per project, jaarlijks kunnen deze worden geëvalueerd en bijgesteld.

Creatief Beheer is een Rotterdams Bureau dat de leefbaarheid van wijken verbetert middels een methode, waarbij bewoners worden betrokken en beheer en onderhoud dient als aangrijpingspunt. Groen speelt hierin een hele belangrijke rol. Meer info op: www.creatiefbeheer.nl en www.ecokinderpark.nl



Eco Kinderpark

Wat is het Eco Kinderpark?

In mei 2009 is Creatief beheer begonnen met de inrichting van het Eco Kinderpark aan de Zinkeweg in Feijenoord. De naam Eco Kinderpark komt voort uit het feit dat er in de wijk veel kinderen wonen en er een aantal basisscholen in de nabije omgeving van de tuin aanwezig zijn. Eén van de doelen is het faciliteren van natuureducatie aan kinderen. De doelgroep van Creatief Beheer is van 0 tot 80 jaar, dus naast kinderen hopen we ook veel volwassen buurtbewoners actief te kunnen betrekken bij de activiteiten op de tuin.

De tuin, met herkenbaar roze huisje, fungeert als ontmoetingsplek. Iedereen is welkom om aan één van de picknicktafels te komen zitten en te genieten van de tuin. Mensen en kinderen met groene vingers kunnen helpen bij het onderhoud en kunnen ideeën aandragen voor de inrichting en invulling van de tuin.

Tot op heden is er een behoorlijke aanloop op de tuin en is er in een periode van 4 a 5 maanden al een 'harde kern' ontstaan van zo'n 20 kinderen die graag regelmatig op de tuin helpen. Daarnaast zijn er veel kinderen die zo nu en dan even komen kijken en meehelpen.

Het mooie is dat in een relatief korte tijd de tuin al echt onderdeel van de wijk is geworden en zowel de volwassenen als de kinderen het langzaam gaan zien als 'hun' tuin. Kinderen die zelf planten in de grond hebben gestopt, komen regelmatig kijken of de betreffende planten er nog netjes bij staan. Doordat ze zelf meehelpen en naar eigen inzicht stukjes tuin inrichten, willen ze de tuin ook 'beschermen'.



Creatief Beheer Team

tuinieren



**“Komen de bloembollen op in maart?
.... dan ben ik jarig!!!”**



... of gewoon lekker hangen



“Gaan we vanmiddag weer werken?”

Feijenoordfeiten november 2009



Feijenoord Feiten
informatie voor bewoners

Bewonersschouw en actieweek in uw buurt!

In de wijk Feijenoord houdt de deelgemeente van 7 tot en met 11 december aanstaande een actieweek **Schoon, Heel en Veilig**. Er is dan extra aandacht voor de leefbaarheid en veiligheid. Op de luchtfoto hiernaast kunt u zien om welk gebied het gaat.

Bewonersschouw
Maar eerst houden we volgende week een bewonersschouw, op maandag 23 november. Hiervoor nodigen we u van harte uit. De schouw start om 13.30 uur bij de onlangs geopende Trattoria Borgo D'Aneto aan de Nijverheidsstraat 2, op de kop van de Feijenoordkade. De inloop met koffie en thee is vanaf 13.15 uur. Samen met u en andere bewoners lopen we vervolgens door het gebied en controleren we op onderdelen van Schoon, Heel en Veilig. U kunt hierbij direct aangeven wat er moet gebeuren. Dit pakken we, voor zover mogelijk, op tijdens de actieweek.

Bloembollen planten
René Kronenberg, portefeuillehouder Buitenruimte van deelgemeente Feijenoord opent maandag 7 december de actieweek in het Eco Kinderpark, tussen de Feijenoorddijk, Zinkerweg en Spiekmanstraat (foto). We verwelkomen u hier graag om 9.00 uur met koffie, thee en warme choco. Samen met actieve bewoners plant René Kronenberg in het kinderpark.

Er is een infotafel van Roteb en bewoners kunnen ter plekke met ideeën komen hoe hun buurten schoner, heler en veiliger gemaakt kunnen worden. Voor de aanwezigen, maar ook voor alle deelnemers aan de schouw op 23 november hebben we een leuke verrassing. Kom dus op 7 december naar het Eco Kinderpark!

Aanbelactie
Tot en met vrijdag 11 december gaat er van alles gebeuren in het gebied: Er wordt nog meer geveegd en een extra inspanning geleverd om het zwerfvuil terug te dringen.

- Lees verder op de achterkant -

deelgemeente feijenoord

deelgemeente feijenoord
Postbus 9555
3007 AN Rotterdam
T 010 291 60 00
F 010 291 60 99
E info@feijenoord.rotterdam.nl
www.feijenoord.rotterdam.nl

“Mag ik meehelpen?”

rose... rose... en
nog eens rose



Vet stoer tuinhuis!

Port Feijenoord Nieuwsbrief november 2009

kom naar het ECO Kinderpark!



Op het braakliggende terrein waar vroeger het Zinkerwoonblok stond, is nu het Eco Kinderpark. Creatief Beheer maakt hier samen met bewoners een vrolijke buurttuin. De plek is opgesierd met bloemen, planten en picknicktafels. Ook staat er een fleurig rose-wit huisje. Kinderen en bewoners uit de buurt weten het Eco-park al goed te vinden. Tussen en na schooltijd komen ze langs om met de beheerder van het park, Eefje, te helpen in de bloementuinen of om gewoon te spelen. Maar ook de ouders maken al veel gebruik van de picknicktafels die er staan. Eefje is er elke dinsdag en donderdag tussen 10.00 en 16.00 uur. Het Eco Kinderpark in de wijk Feijenoord wordt gesteund door deelgemeente Feijenoord en Woonstad Rotterdam. Het is wel zo, dat in de toekomst deze plek weer zal worden bebouwd.

Colofon:
Dit is een uitgave van deelgemeente Feijenoord en Woonstad Rotterdam




Deelgemeente Feijenoord: 010 291 60 71.
www.feijenoord.rotterdam.nl
Woonstad Rotterdam: 010 440 98 00.
www.woonstadrotterdam.nl

Aan de inhoud van deze nieuwsbrief kunnen geen rechten worden ontleend.




Een mobiele keuken!!

de laatste maanden van 2009



Fruitbomen

De fruitbomen zijn in november 2009 geplant op het nog vorm te geven picknickveldje.



Strandhuisjes

Eén van de dingen de buurtbewoners hebben aangegeven dat er meer zitplaatsen mogen komen, omdat de tuin met mooi weer behoorlijk vol zit met mensen. Om die reden zijn er 'zithuisjes' geplaatst. De 'zithuisjes' hebben vooheen als strandhuisje aan de kunst gediend. Ze zijn voor het Eco-kinderpark omgebouwd.



Ruines en waterbak



“Ik ga lekker bloemen eten” (oost-indische kers)



Nog net voor de kerst werd deze mooie, mobiele keuken op het Eco Kinderpark gebracht. Vanaf nu kan er gekookt worden!

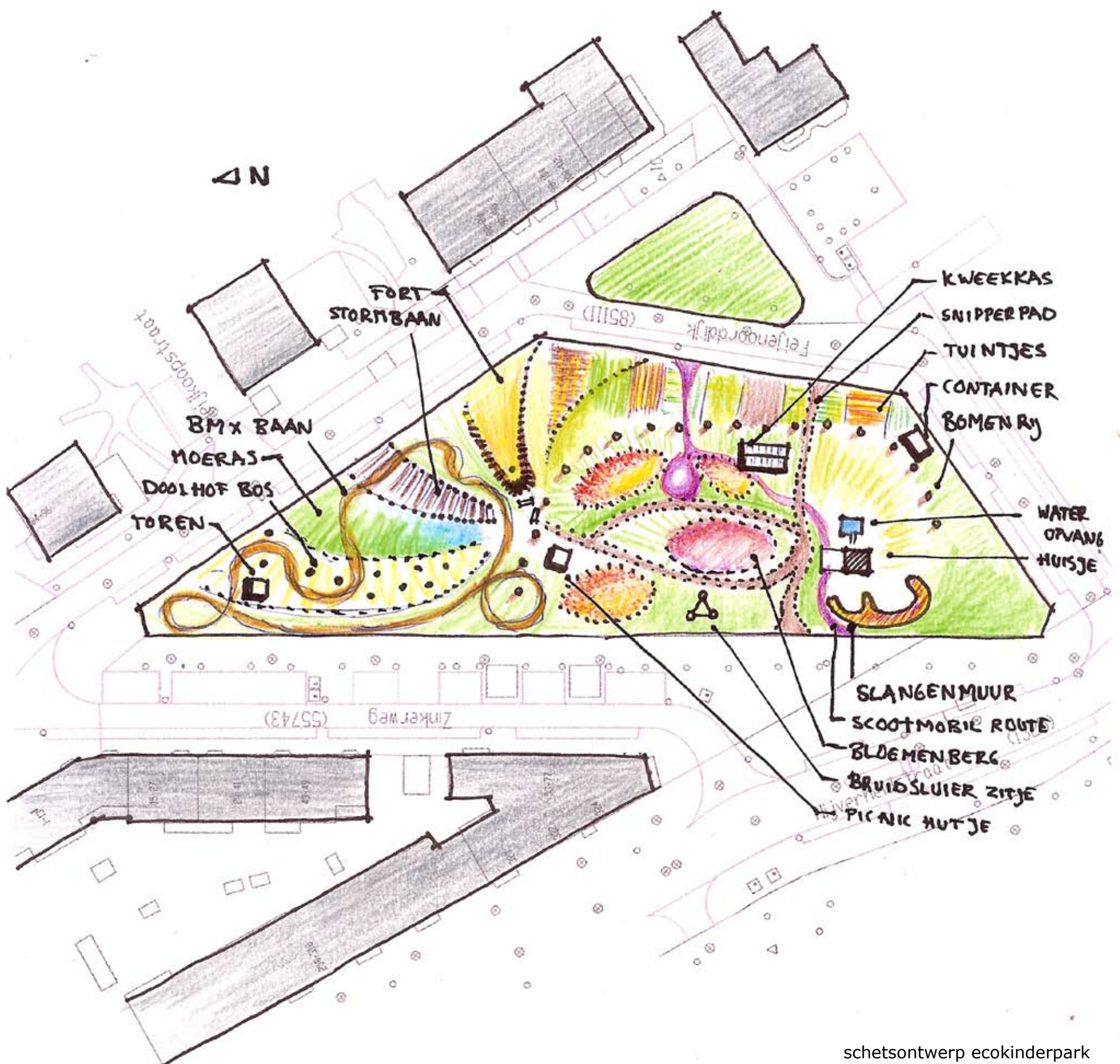
... Toekomstplannen

Toekomstbeeld

De basis van het Eco Kinderpark staat. In een jaar is er al veel bereikt. En we hebben en hoop plannen voor het nieuwe jaar. Qua invulling mag het nog wel wat avontuurlijker en fantasierijker. Denk hierbij aan romantische picknickveldjes, prieeltjes van bruidssluijer, avontuurlijke zit- en klimplekken, hutten, kruidentuintjes, rotstuinen, moestuinen etc.

Doelen voor 2010:

- Concrete educatieve trajecten voor kinderen i.s.m. scholen en/of S&R
- Nog meer initiatieven van buurtbewoners kunnen realiseren
- Toegankelijkheid vergroten d.m.v. scootmobil-pad
- De inrichting zo maken dat de tuin op veel verschillende manieren te gebruiken is; om in te tuinieren, maar ook om in te spelen, te zitten lezen, te bbq-en, hutten te bouwen, groenten te verbouwen, elkaar te ontmoeten etc. etc.
- Actieve buurtbewoners deelgenoot maken van de tuin zonder afhankelijkheid van parkmanager. Buurmannen en buurvrouwen met sleutel van het huisje?
- Een kweekkas plaatsen voor het opkweken van planten en bloemen (+ educatie)



Kruiden PVCbuis Scheidingswand voor moestuin

Groene PVC buizen met aan de bovenkant kruidenplanten er in. Aan de zij-kanten kunnen gaten gemaakt worden waar kleine hangplantjes uit kunnen groeien. De pvc buizen kunnen op verschillende lengtes, variërend van hoog tot laag geplaatst worden als afscheidings wand, dicht tegen elkaar aan of juist met ruimte er tussen, voor bijvoorbeeld moestuintjes of gewoon los.



Scootmobiel-pad met terras en scootmobiel-tafel

Er is een groep van zo'n 12 senioren die slecht ter been zijn en zich voortbewegen in scootmobils. Zij hebben aangegeven moeilijk op de tuin te kunnen komen en hier wel interesse voor te hebben. Dit pad willen we in samenwerking met stratenmakers en kinderen uit de buurt in het voorjaar van 2010 gaan aanleggen.

Scootmobieltafel gemaakt van kabelhaspel. Het aantal zitplaatsen is afhankelijk van de diameter van de "flank". Elke inham is één 'zit'plaats waar met de scootmobiel ingereden kan worden. Meerdere tafels kunnen bij elkaar gezet worden, voor een grotere groep. Om deze tafels bereikbaar te maken wordt er een pad aangelegd door het Eco Kinderpark.

Vanaf de weg met een grote slinger om het eerste picknickplekje (tafel dat er al staat) dwars over een wandelpad, naar het terras, links van het roze huisje. Het pad (nu groen aangegeven in de tekening) wordt verhard en gemaakt van stenen, op zo'n manier dat scootmobielen hier gemakkelijk overheen kunnen rijden.



Scootmobieltafel op scootmobiel terras met scootmobielpad in Eco Kinderpark

BBQ van Melktank Voor in Eco Kinderpark

BBQ's

BBQ gemaakt van metalen melktank, verkrijgbaar in verschillende maten.

Bijvoorbeeld tank met 500 liter inhoud, staand, open gezaagd, en met BBQ rooster er in en klep/ deksel er boven zodat de tank ook afgesloten kan worden. De tank kan ook op z'n kant als BBQ functioneren, als een wat hogere smalle variatie.



... Toekomstplannen



Vogelhuisjes

Vogelhuisje gemaakt van expansievat, (hoort bij cv ketel installatie en is van metaal gemaakt). Het huisje kan in z'n geheel met spanband aan boom vast geklemd worden, zodat de boom niet aangetast wordt en huisje stevig zit. Gat in het midden waar vogel in kan. Expansievaten zijn eventueel ook in andere kleuren te krijgen (voor als rood te afschrikwekkend is) zoals donker groen of wit.



Standhuisje Picknickplek Eco Kinderpark, Begroeid met Blauwe regen als "dak"



Standhuisje Picknickplek Eco Kinderpark Blauwe regen net geplant.

Strandhuisjes
Begroeien van de huisje
2e strandhuis-zitje achterin de tuin

Pergula's op wandelpaden
Voor in Eco Kinderpark



Boogjes en pergola's

Kweekkas

In de kas worden planten opgekweekt. Aan het opkweken wordt een educatief programma gekoppeld.



Bruidsluier hutje
Voor in Eco Kinderpark



Bruidsluierhutje

Prieeltje/ romantisch zitplekje voor kinderen maar natuurlijk ook voor volwassenen.

De drie boomstronken die recht op staan dienen als basis om de bruidsluier te begeleiden en vormen zo een driehoek, waardoor een bruidsluier hutje ontstaat. Van boomstam naar boomstam komt een versteving (houten balken) om de bruidsluier te begeleiden van de éne stronk naar de andere.

In het midden worden draden of gaas gespannen. Zodat er onder in het midden ruimte overblijft zodat hier onder gespeeld kan worden.

... Toekomstplannen

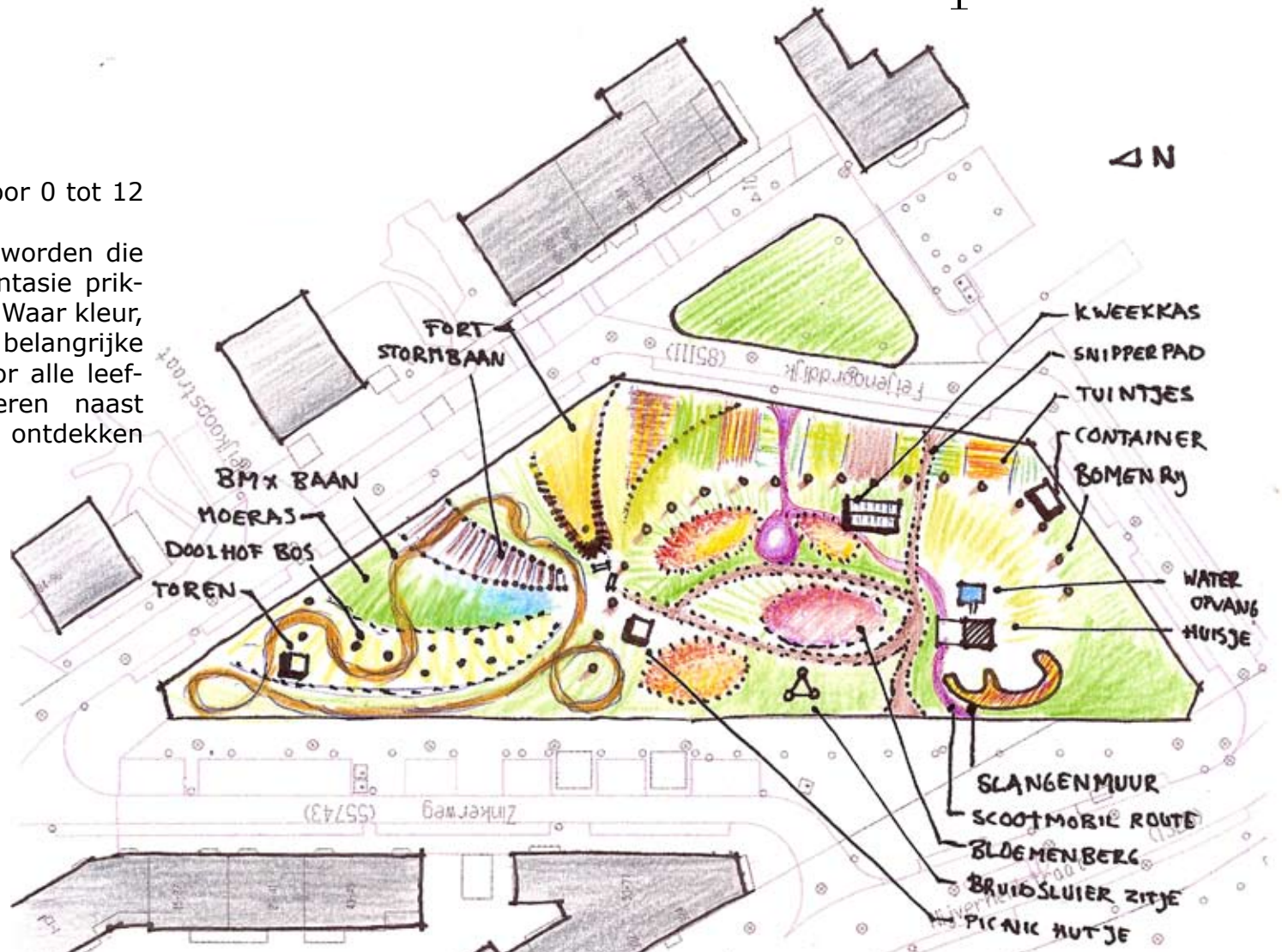
Speelplek

Uitgangspunt: een speelplek voor 0 tot 12 jarigen.

De speelplaats moet een plek worden die uitnodigt tot spelen, die de fantasie prikelt en de zintuigen stimuleert. Waar kleur, vorm, geur, smaak en tast een belangrijke rol spelen. Een speelplaats voor alle leeftijden, met verschillende sferen naast elkaar, met het spelenderwijs ontdekken van de natuur als centrale rol.

Gebruikte contrasten:

Hoog – laag
 Nat – droog
 Hard – zacht
 Open – gesloten
 Natuur – cultuur



Onderdelen speelplek



Ontmoetingsplek ouders

Centraal in de tuin ligt de ontmoetingsplek voor ouders en grootouders. Vanaf deze plek is goed het overzicht te bewaren waar de kinderen zich bevinden.



Bloemenheuvel

Een heuvel met kleurig en geurig bloemenveld, dat allerlei vogels, vlinders en andere insecten aantrekt, omzoomd met boomstammetjes.



Moeras

Een drassige plek met moerasbepanting omzoomd door boomstammetjes, die reptielen, insecten en vogels aantrekt en waar je lekker vies kan worden.



Fort

Pallisade van ingegraven wilgentenen met daatbinnen een talud en vlaggenmast. De hoogteverschillen, trappen en pallisade geven talrijke speelmogelijkheden. De ingegraven wilgentenen zullen uit gaan lopen en vormen een 'levend fort'.



Doolhof bos

Ingegraven stammen bieden mogelijkheden tot klimmen, verstoppen en touwbruggen.



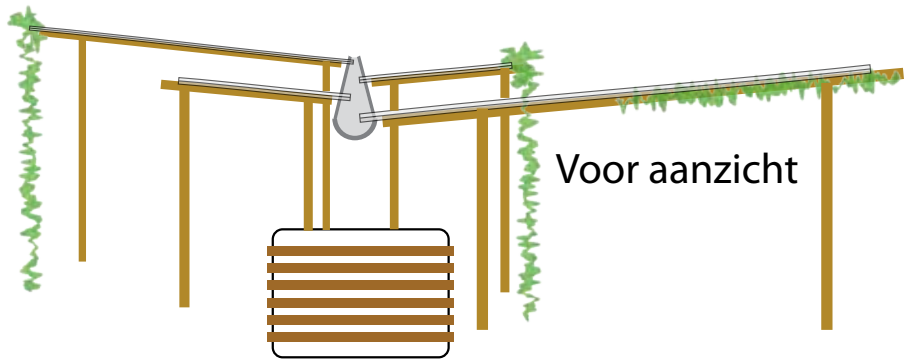
Stormbaan

Met evenwicht- en overspringbalken, rekstokken en mul zand geeft dit terrein fysieke trainingmogelijkheden voor jong en oud.



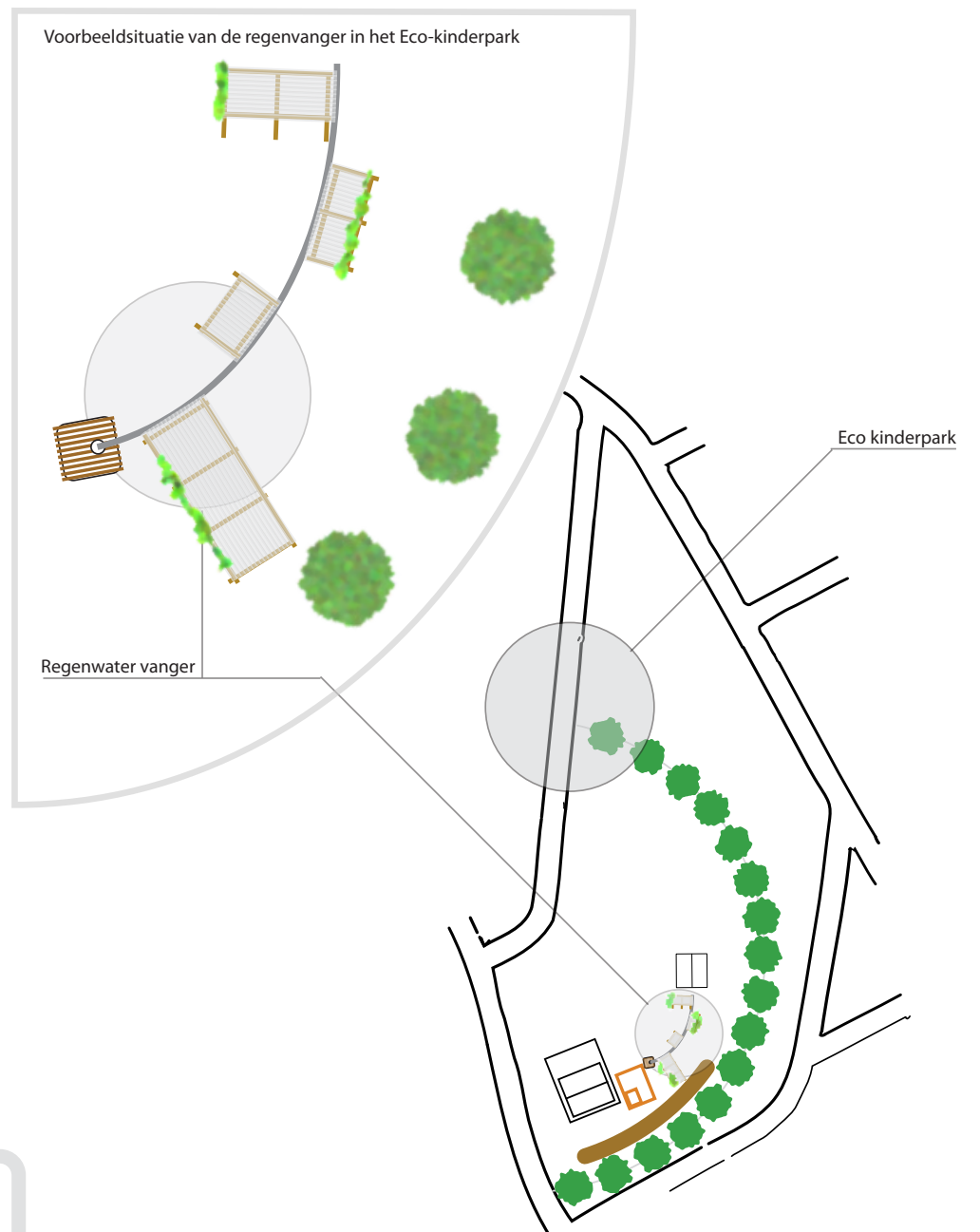
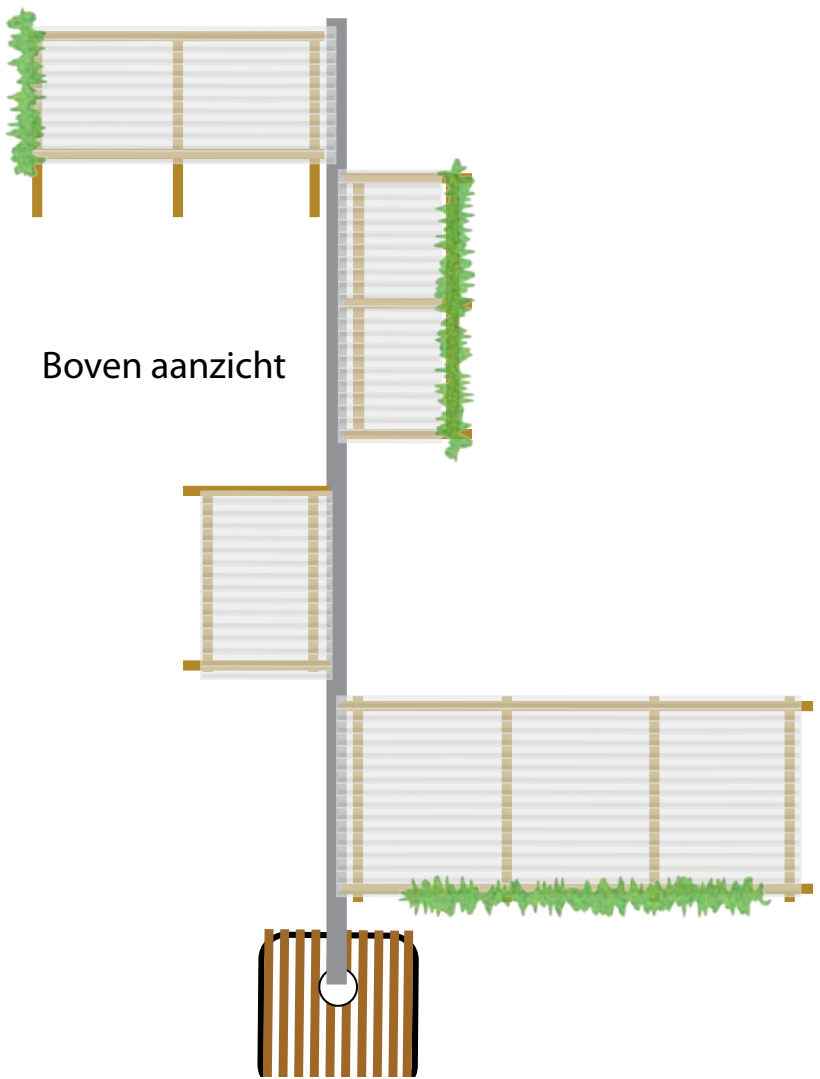
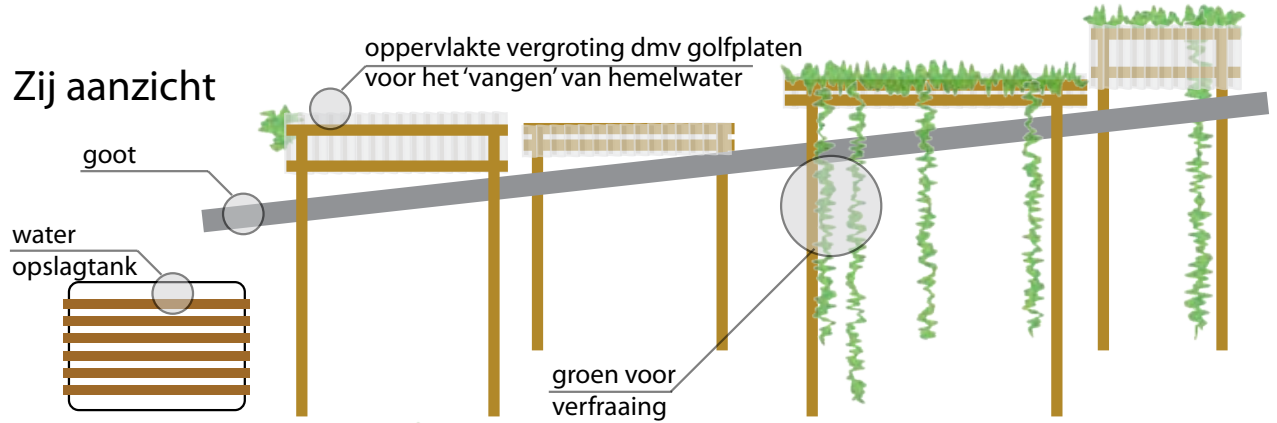
Start-finish toren

Naast de BMX fietsbaan komt een uitkijktoren die tevens dienst kan doen als start-finish toren en als kasteel.

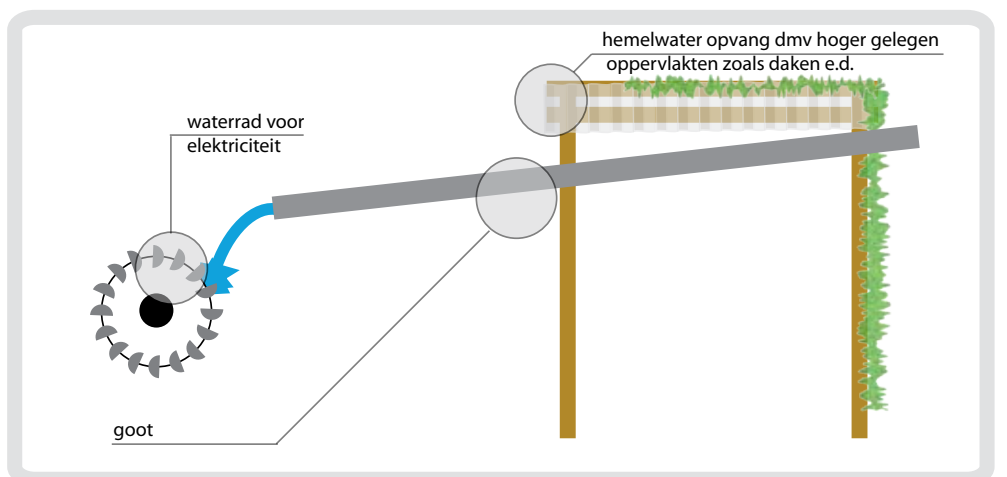
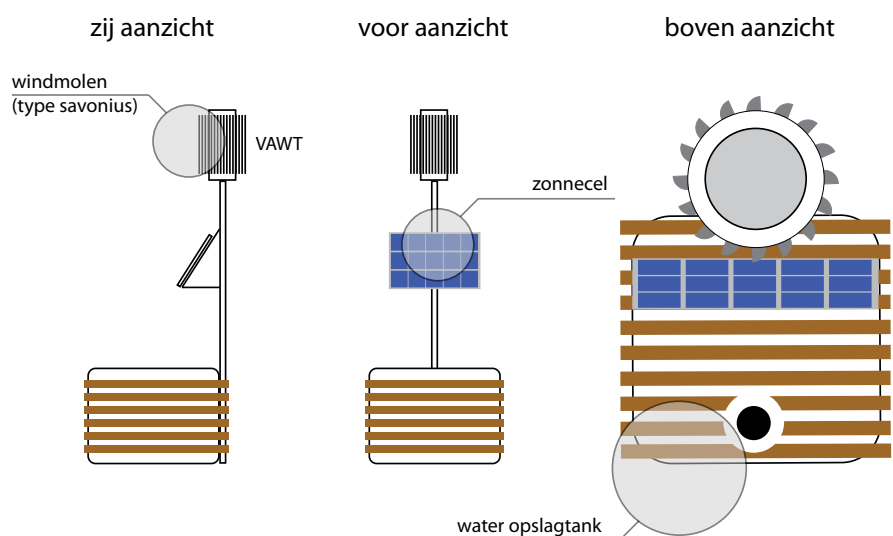


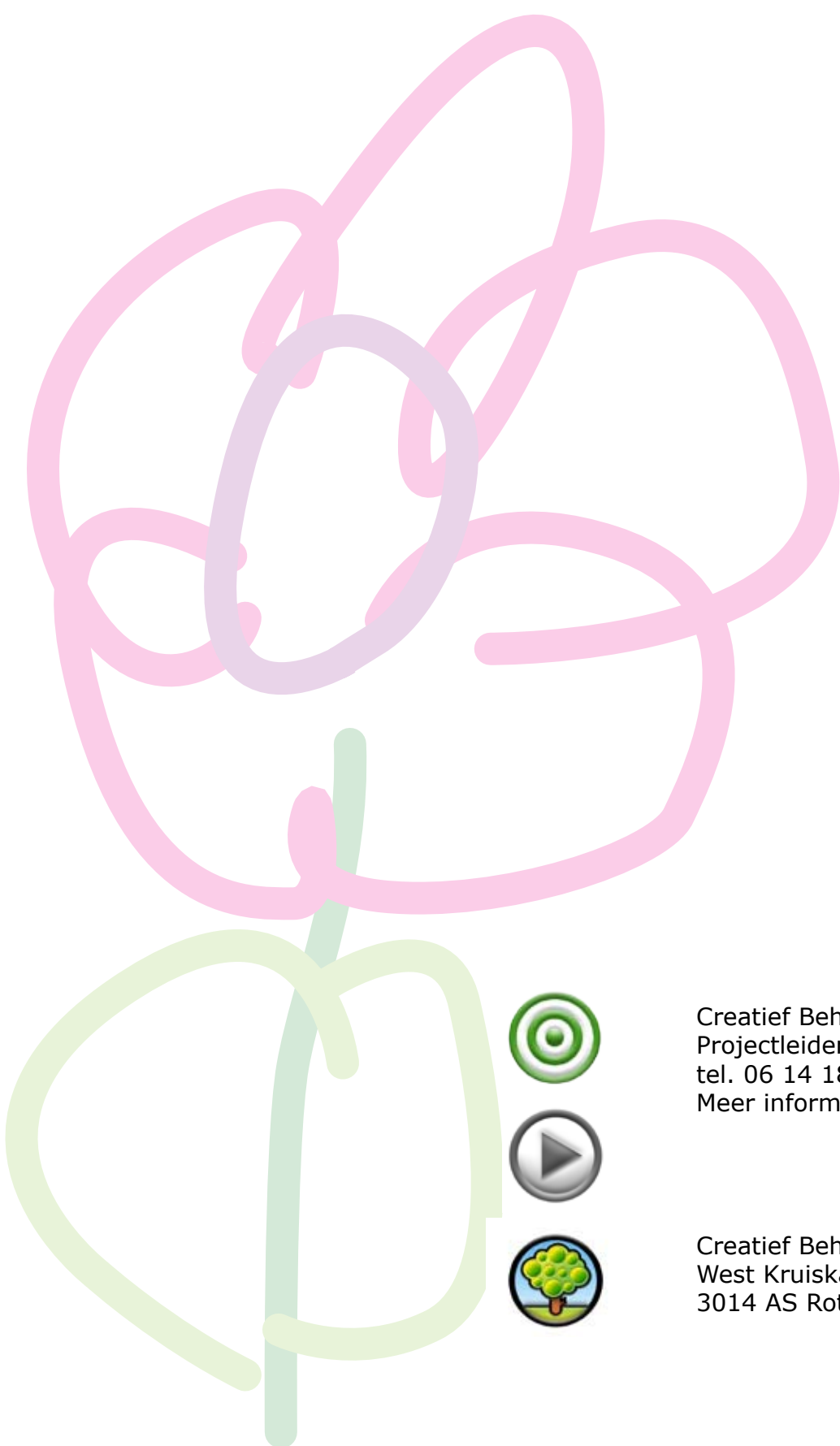
Water- en energievoorziening

Op het Eco kinderpark hebben we water en energie nodig. We maken een zelfvoorzienend systeem. Het regenwater wordt opgevangen en loopt vertraagd weg. Het is belangrijk om dit systeem inzichtelijk te maken, zodat het ook voor educatieve doelen gebruikt kan worden.



energie 'oogst' unit voor wind, zonne en water energie.





Creatief Beheer
Projectleider: Rini Biemans
tel. 06 14 18 3001
Meer informatie: www.ecokinderpark.nl

Creatief Beheer
West Kruiskade 30A
3014 AS Rotterdam



Eco Kindergarten

December 2009

